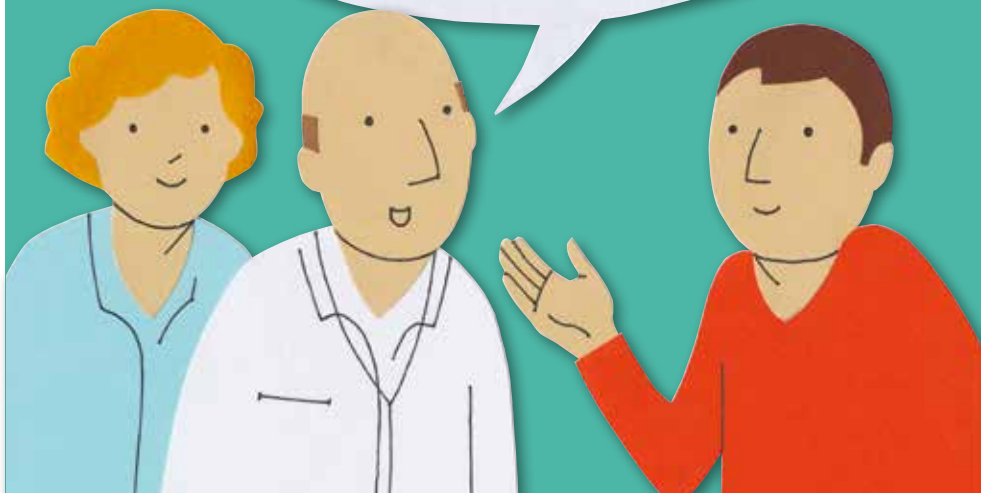


EDUKAČNÍ BROŽURA PRO PACIENTY PŘED OPERACÍ

*Pojďme si vysvětlit,
co vás čeká.
Nemějte obavy,
spolu to zvládneme...*



*Krev
ve stolici, bolest
břicha... takové
problémy nemůžu už
dále přehlížet, musím
zajít k lékaři.*



1

*Řešením
vašich obtíží je operace,
která pravděpodobně skončí vývodem
střeva neboli stomií. Ničeho se nebojte,
budete s tím moci téměř bez omezení žít
a váš problém se tím vyřeší.*



2

*Vysvětlíme si, co vás čeká.
Pomůže nám k tomu i tato
edukační brožura pro pacienty
před operací.*



3



4

Dobrý den,
já jsem stomická
sestra Jana. Jak se cítíte?
Teď si vysvětlíme, jak se budete
o stomii starat. Není to nic
těžkého, věřte mi, to
zvládnete.



Ještě si
řekneme, jak budete
pečovat o kůži v okolí stomie
a kde a jak získáte pomůcky.
Zeptejte se na cokoliv,
co vás zajímá.



Sestra Jana
měla pravdu, i se
stomii si mohou užívat
chvilky pohody se svými
nejbližšími...



... nebo
být aktivní. Život
jde zkrátka dál ☺.



Jak se starat o stomii?

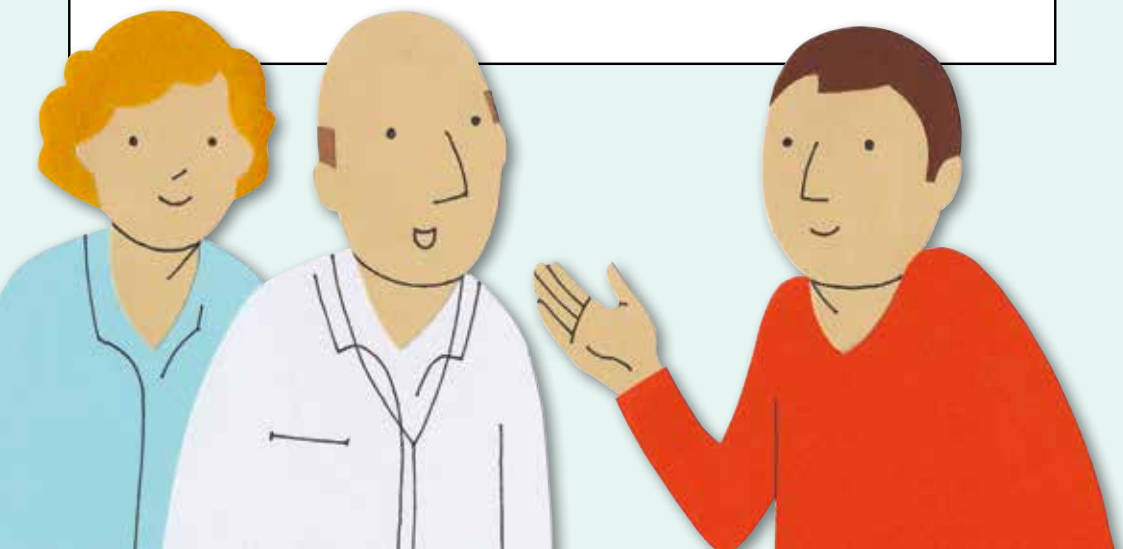
Vážená paní, vážený pane,

vytvoření stomie nepochybně přinese ve vašem životě změny, proto je pro vás důležité se na novou situaci co nejlépe připravit. Dnešní medicína a stomické pomůcky naštěstí lidem se stomií umožňují vést plnohodnotný osobní, rodinný, pracovní i společenský život.

Krok za krokem se seznámíte s celým postupem. Aplikací stomického sáčku na vaše tělo získáte představu, jak se s pomůckou zachází a jak se budete cítit po operaci.

Pokud budete mít dotazy, obraťte se na vaši stomickou sestru, která vám jistě ráda poradí.

Váš B. Braun tým



*Vystřížení otvoru
v podložce*

1



- Pomocí šablony a fixy překreslíte tvar stomie na podložku stomické pomůcky
- Použijete tupotupé zahnuté nůžky
- Nakreslený otvor vystříhnete pouze v podložce
- Zkontrolujete si, že jste současně neprostříhli i sáček

*Uzavření
výpustného sáčku*

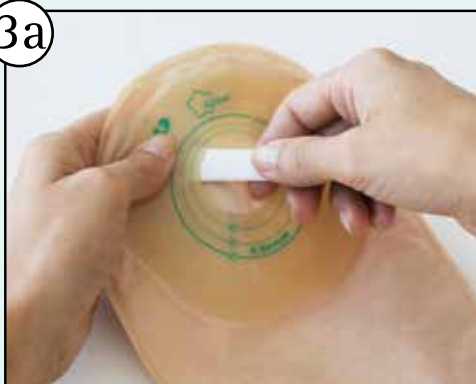
2



- Musí se setkat obě strany suchého zipu
- Mezi prsty je pevně stlačíte a zoubky zipu se vzájemně propojí

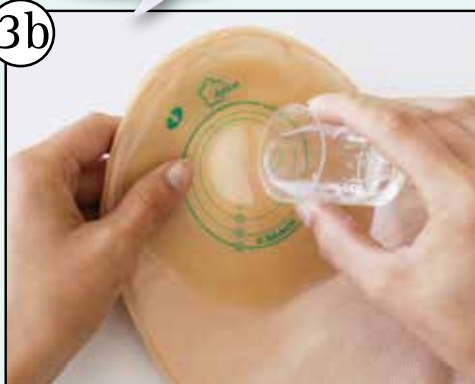
*Zahuštění střevního
obsahu v sáčku*

3a



- Do stomického sáčku vhodte zahušťovací prostředek, který vám dá stomická sestra

3b



- Pak nalijte do sáčku asi 200 ml vlažné vody
- Během několika minut se obsah sáčku změní v gelovou hmotu

Přilepení sáčku na tělo

4a



4b



- Z vystřižené podložky odstraňte plastovou krycí fólii
- Sáček uchopte oběma rukama a nalepte na tělo

- Přitlačte prsty okolo stomie
- Směrem od stomie pohladte celou plochu podložky – jako kdybyste chtěli vytlačit vzduch

4c



- Potom podložku několik minut přidržte na těle rukou
- Dobře nalepená podložka kopíruje tělní profil a dobře drží na kůži



Vypouštění sáčku

5a



- Otvírání suchého zipu před vypuštěním

5b



- Vodnatý obsah volně vyteče
- U hustšího obsahu si pomůžete tlakem prstů

5c



- Po vyprázdnění sáčku výpusť otřete nebo omyjete

5d



- Prázdný sáček opět pomocí suchých zipů uzavřete

6



Odstranění použitého sáčku z těla



Stomická linka B. Braun

+420-777 363 343

Informační linka pro stomické pacienty
Provoz linky ve všední dny 9–16 hodin



ZELENÁ HVĚZDA

Váš dodavatel zdravotnických prostředků

www.zelenahvezda.cz

Illustrations © Šárka Teplá

B. Braun Medical s.r.o. | V Parku 2335/20 | 148 00 Praha 4 | Česká republika
Tel. +420-271 091 111 | info@bbraun.cz | www.bbraun.cz | www.lepsipece.cz

Produktová řada stomických pomůcek Flexima® a produkty stomického příslušenství jsou zdravotnické prostředky, které jsou určeny pro stomické pacienty k zajištění péče o stomii (umělý vývod na močovém či trávicím traktu).

Prosím, před jejich použitím se vždy nejprve poraďte s Vaší stomickou sestrou či lékařem a pozorně si přečtěte návod k použití a informace o bezpečném používání zdravotnického prostředku; mohou obsahovat údaje o rizicích spojených s jeho používáním.

T1050MCZ

2022-01-21